

### 3 - Processi

Prendere in esame i processi significa entrare nella vita vissuta dell'istituto, per avviare un'analisi ragionata e ravvicinata di quanto vi accade all'interno. A differenza del capitolo precedente, questa volta non si considera più lo scenario scolastico come un oggetto "statico", ma si lavora sui processi che caratterizzano la vita quotidiana della scuola: trasferimenti, assenze, sanzioni disciplinari e altro. Con una metafora tratta dal vocabolario della scienza si può dire che l'area di valutazione del contesto rappresenta l'ambiente esterno, l'area delle risorse la prospettiva "anatomica", mentre l'area dei processi prende in esame la "fisiologia" stessa dell'istituto.

I dati relativi ai processi si possono suddividere in due categorie, una che riguarda gli studenti e l'altra che coinvolge i docenti. Per ogni categoria si esplicita l'oggetto di indagine scelto:

1. **processi studenti** → trasferimento degli studenti da e verso altri istituti;  
assenze degli studenti;  
provvedimenti disciplinari;
2. **processi insegnanti** → assenze del personale docente;  
attività di aggiornamento.

## Trasferimento degli studenti da e verso altri istituti

Le due seguenti tabelle riportano il numero di trasferimenti degli studenti. La prima riguarda gli studenti in uscita verso altri istituti, la seconda si riferisce ai trasferimenti in entrata da altre scuole.

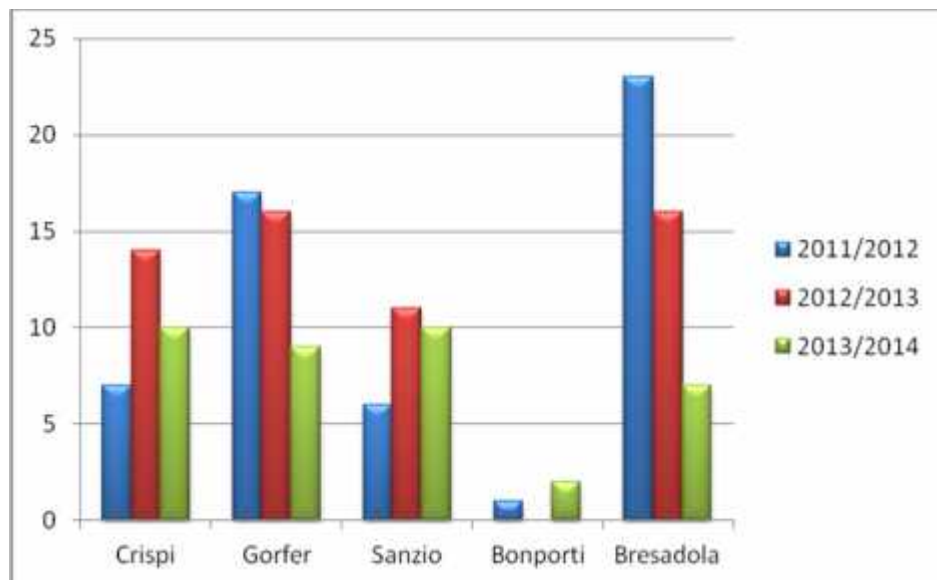
<i>Trasferimenti in uscita</i>	Trasferimento degli studenti verso altre scuole				
	2011/2012	2012/2013		2013/2014	
	<i>N°</i>	<i>N°</i>	<i>g</i>	<i>N°</i>	<i>g</i>
Crispi	7	14	100%	10	-28,6%
Gorfer	17	16	-5,9%	9	-43,8%
Sanzio	6	11	83,3%	10	-9,1%
<b>TOTALE SP</b>	<b>30</b>	<b>41</b>	<b>36,7%</b>	<b>29</b>	<b>-29,3%</b>
Bonporti	1	0	-100%	2	ND
Bresadola	23	16	-30,4%	7	-56,3%
<b>TOTALE SS1G</b>	<b>24</b>	<b>16</b>	<b>-33,3%</b>	<b>9</b>	<b>-43,8%</b>
<b>TOTALE IC TN5</b>	<b>54</b>	<b>57</b>	<b>5,6%</b>	<b>38</b>	<b>-33,3%</b>

<i>Trasferimenti in entrata</i>	Trasferimento degli studenti da altre scuole				
	2011/2012	2012/2013		2013/2014	
	<i>N°</i>	<i>N°</i>	<i>g</i>	<i>N°</i>	<i>g</i>
Crispi	18	21	16,7%	16	-23,8%
Gorfer	12	7	-41,7%	7	0%
Sanzio	10	11	10,0%	7	-36,4%
<b>TOTALE SP</b>	<b>40</b>	<b>39</b>	<b>-2,5%</b>	<b>30</b>	<b>-23,1%</b>
Bonporti	2	1	-50,0%	0	-100%
Bresadola	12	11	-8,3%	6	-45,5%
<b>TOTALE SS1G</b>	<b>14</b>	<b>12</b>	<b>-14,3%</b>	<b>6</b>	<b>-50,0%</b>
<b>TOTALE IC TN5</b>	<b>54</b>	<b>51</b>	<b>-5,6%</b>	<b>36</b>	<b>-29,4%</b>

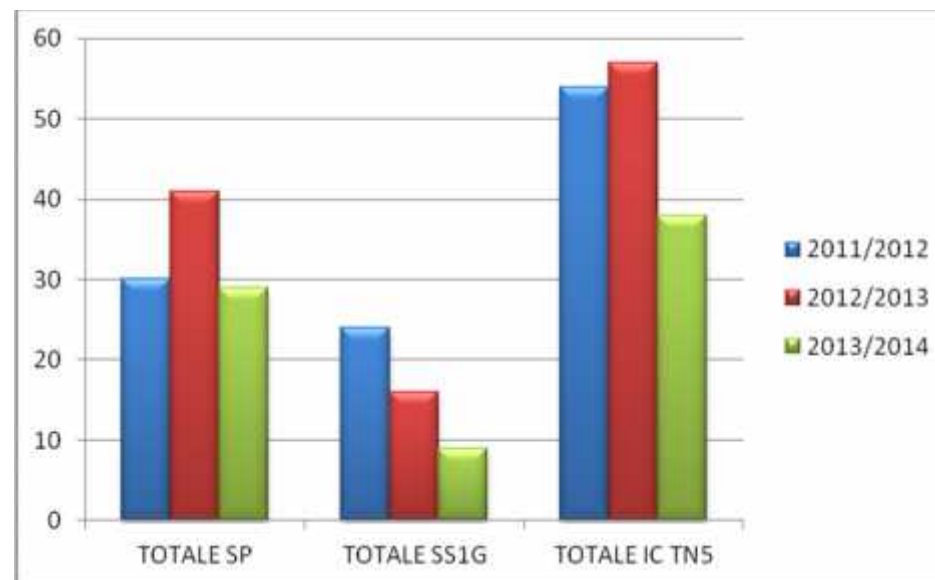
Si ritiene utile fare alcuni grafici per tentare un'analisi più approfondita sul fenomeno dei trasferimenti degli studenti.

### Trasferimenti degli studenti verso altri istituti

Quadro analitico per scuola



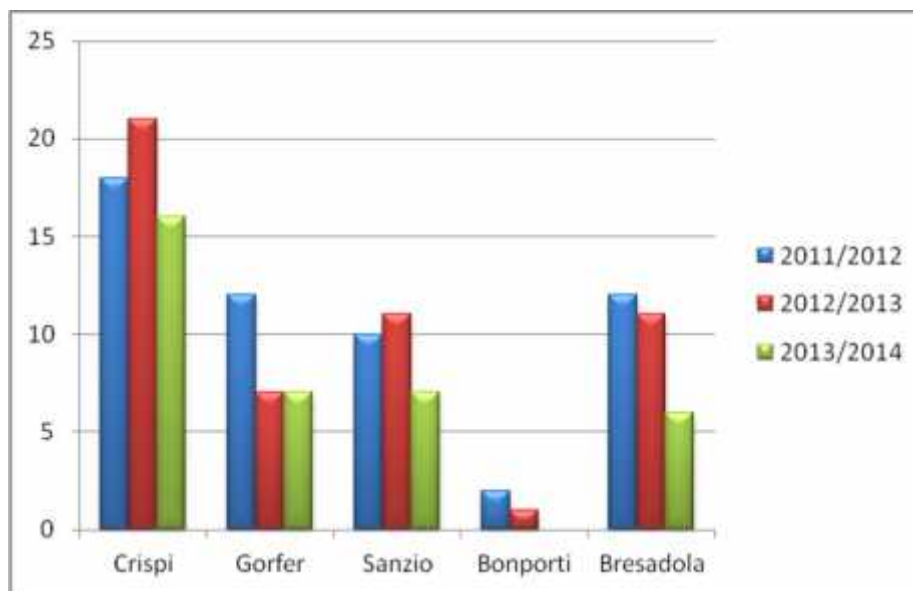
Quadro sintetico di istituto



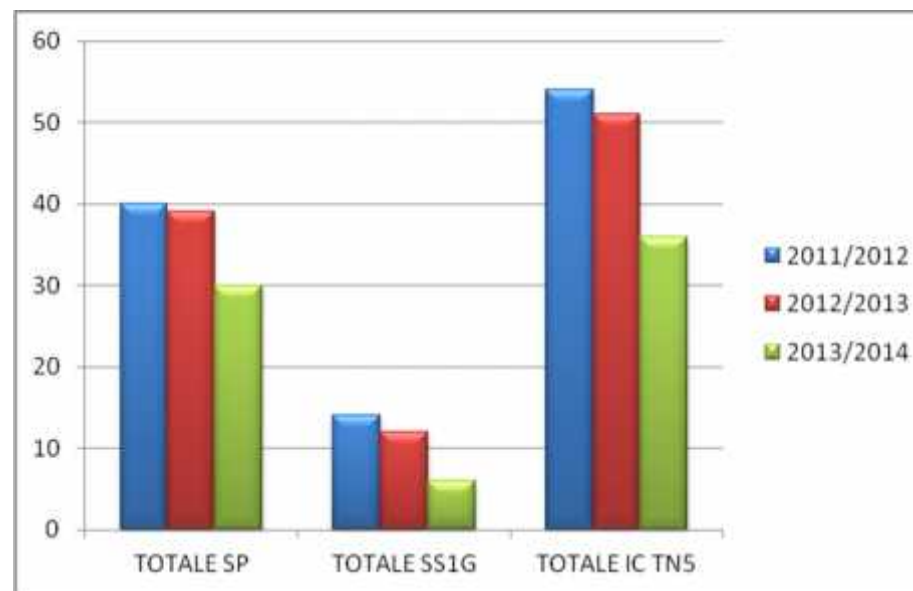
Dal grafico sintetico di istituto si può notare che nel corso dell'anno 2013/2014 c'è stata una netta riduzione dei trasferimenti in uscita. Il calo è stato tendenziale per la scuola secondaria di primo grado, mentre la scuola primaria ha fatto inizialmente registrare un incremento nell'anno 2012/2013, con un ritorno al valore precedente nell'anno immediatamente successivo. Da ciò deriva l'immagine di un istituto con pochi trasferimenti all'esterno, soprattutto nell'ultimo anno scolastico. In particolare, il fenomeno è più rilevante nella scuola primaria, che incide per quasi l'80% sul valore totale dei trasferimenti in uscita.

Ragionando sulle singole scuole che compongono l'istituto, la situazione diventa più complessa e soprattutto più disomogenea. Si può comunque notare una forte diminuzione dei trasferimenti in uscita nelle scuole "Bresadola" (calo del 56% su base annuale e del 70% su base biennale) e "Gorfer" (-43% in un anno). Sembra invece esserci stato un incremento nelle scuole "Crispi" e "Sanzio", soprattutto nel passaggio tra le annualità 2011/2012 e 2012/2013. Stabile il "Bonporti", dove i numeri sono troppo piccoli per poter fare considerazioni.

### Trasferimenti degli studenti da altri istituti



Quadro analitico per scuola



Quadro sintetico di istituto

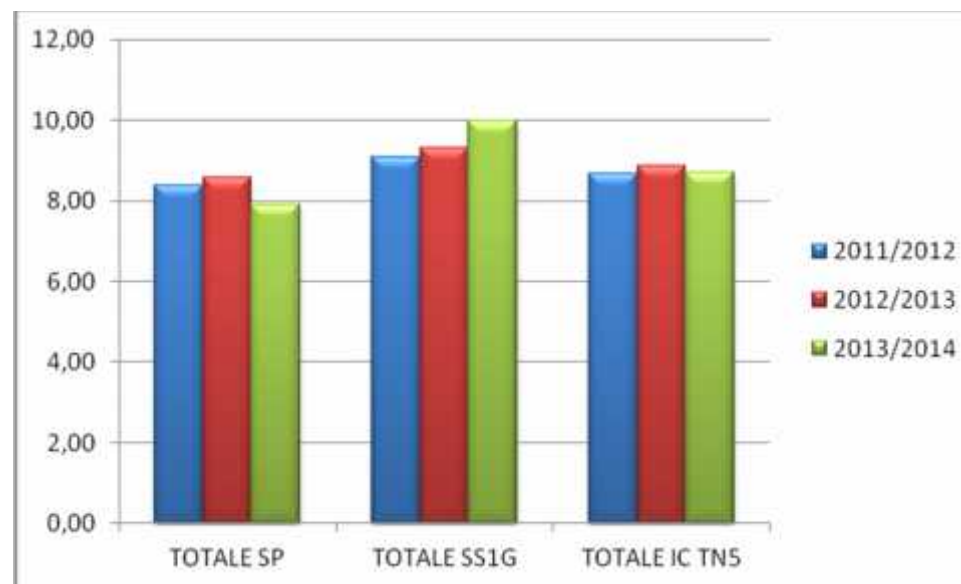
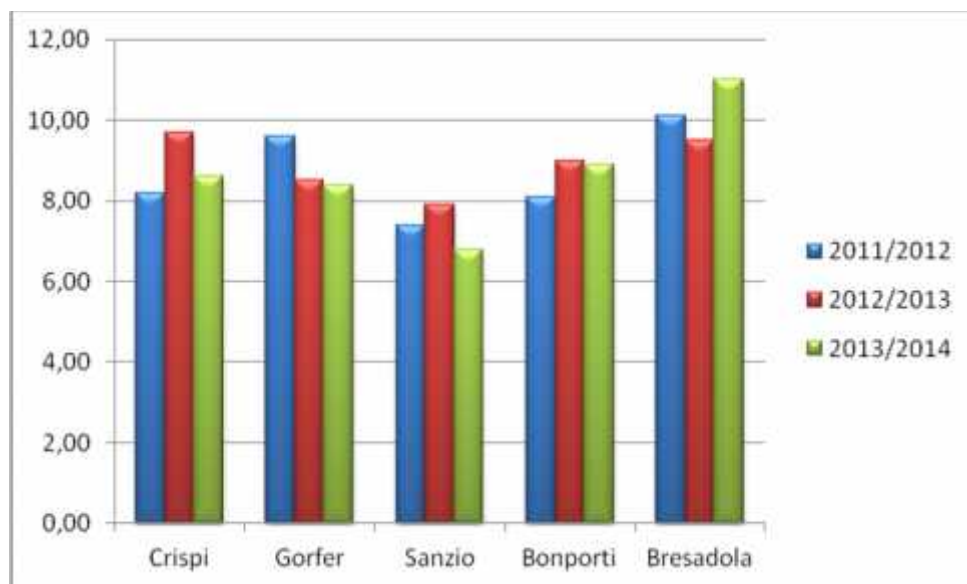
Dai grafici si nota un importante calo nel numero dei trasferimenti da altri istituti, soprattutto durante l'ultima annualità. Il calo si è avvertito in tutte le scuole dell'istituto, con l'eccezione delle scuole Gorfer, dove il dato è rimasto stabile.

Considerando insieme i dati dei trasferimenti in entrata e in uscita possiamo notare in generale una decisa riduzione della mobilità degli studenti.

## Assenze degli studenti

La prossima tabella e i relativi grafici evidenziano le assenze degli studenti negli ultimi tre anni, e il corrispondente tasso di evoluzione. Il dato è espresso sotto forma di numero medio di giorni di assenza.

	Assenze degli studenti *				
	2011/2012	2012/2013		2013/2014	
	N°	N°	g	N°	g
Crispi	8,2	9,70	18,3%	8,6	-11,3%
Gorfer	9,6	8,50	-11,5%	8,4	-1,4%
Sanzio	7,4	7,90	6,8%	6,8	-14,0%
<b>TOTALE SP</b>	<b>8,4</b>	<b>8,58</b>	<b>2,2%</b>	<b>7,9</b>	<b>-8,0%</b>
Bonporti	8,1	9,00	11,1%	8,9	-1,3%
Bresadola	10,1	9,50	-5,9%	11,0	16,0%
<b>TOTALE SS1G</b>	<b>9,1</b>	<b>9,30</b>	<b>2,2%</b>	<b>10</b>	<b>7,5%</b>
<b>TOTALE IC TN5</b>	<b>8,68</b>	<b>8,86</b>	<b>2,1%</b>	<b>8,7</b>	<b>-1,8%</b>



Ragionando sui dati possiamo notare innanzitutto come, a livello di istituto, il numero medio di giorni di assenza da parte degli studenti si attesti su un valore abbastanza stabile. Nell'annualità 2012/2013 c'è stato un leggero aumento del dato, ma già nell'anno successivo si può vedere come il valore ritorni a quello di due anni prima.

Se invece consideriamo separatamente la scuola primaria e la scuola secondaria di primo grado possiamo notare alcune differenze. In generale, infatti, le assenze sono leggermente maggiori tra gli studenti della scuola media (circa un giorno in più).

A livello di singole scuole, invece, non sembrano esserci particolari osservazioni da registrare. I dati infatti si mantengono abbastanza stabili nel corso degli ultimi tre anni, a parte alcune fluttuazioni che sembrano però troppo piccole per poter essere significative.

### Provvedimenti disciplinari

La seguente tabella prende in esame i provvedimenti disciplinari attivati nei confronti degli alunni, ed in particolare il numero di sospensioni.

	Numero di sospensioni				
	2011/2012	2012/2013		2013/2014	
	N°	N°	g	N°	g
Crispi	0	0	0%	0	0%
Gorfer	0	0	0%	0	0%
Sanzio	0	0	0%	0	0%
<b>TOTALE SP</b>	<b>0</b>	<b>0</b>	<b>0%</b>	<b>0</b>	<b>0%</b>
Bonporti	0	0	0%	0	0%
Bresadola	31	9	-71,0%	6	-33,3%
<b>TOTALE SS1G</b>	<b>31</b>	<b>9</b>	<b>ND</b>	<b>6</b>	<b>-33,3%</b>
<b>TOTALE IC TN5</b>	<b>31</b>	<b>9</b>	<b>ND</b>	<b>6</b>	<b>-33,3%</b>

Dai dati spicca in particolare l'anno 2011/2012, durante il quale non sono state previste sospensioni per gli studenti. L'anno successivo, invece, c'è una brusca impennata del dato, con un totale di 9 provvedimenti disciplinari, tutti concentrati nella scuola secondaria di primo grado. Nell'anno successivo, tuttavia, il dato scende su un valore di 6.

## Assenze del personale docente

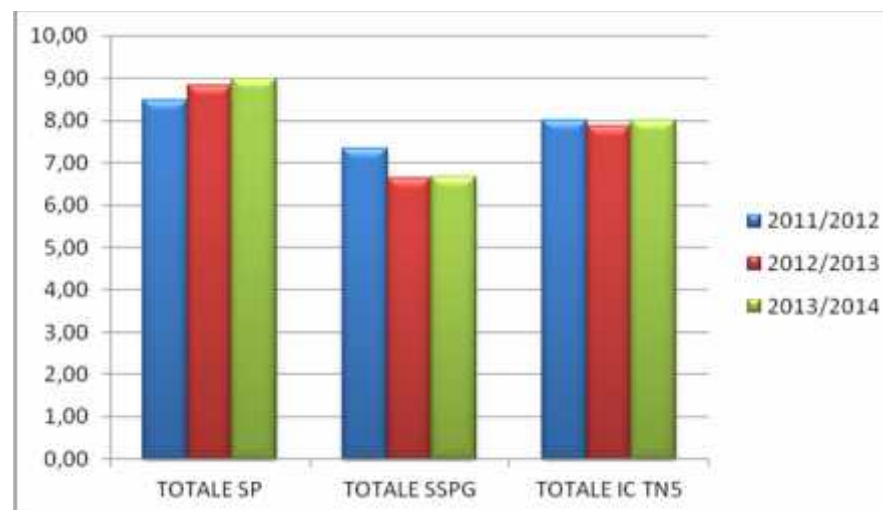
La seguente tabella riporta cerca di monitorare il quadro delle assenze relative al personale docente. Il dato preso in considerazione è quello del numero medio di giorni di assenza per docente.

	Assenze del personale docente *				
	2011/2012	2012/2013		2013/2014	
	N°	N°	g	N°	g
Crispi	12,74	14,33	12,5%	15,24	6,3%
Gorfer	7,33	6,94	-5,4%	6,80	-2,0%
Sanzio	5,59	5,77	3,3%	5,71	-1,0%
<b>TOTALE SP</b>	<b>8,47</b>	<b>8,82</b>	<b>4,1%</b>	<b>9,00</b>	<b>2,0%</b>
Bonporti	3,36	2,56	-23,7%	2,40	-6,3%
Bresadola	8,43	7,76	-8,0%	8,09	4,3%
<b>TOTALE SS1G</b>	<b>7,34</b>	<b>6,64</b>	<b>-9,6%</b>	<b>6,66</b>	<b>0,4%</b>
<b>TOTALE IC TN5</b>	<b>8,01</b>	<b>7,87</b>	<b>-1,8%</b>	<b>7,99</b>	<b>1,6%</b>

Per fare qualche considerazione proponiamo innanzitutto alcuni grafici.

Dai grafici emerge una situazione di forte stabilità per quanto riguarda le assenze dei docenti. Il dato complessivo di istituto rimane infatti pressoché invariato per tre anni consecutivi.

Ragionando sulle singole scuole, possiamo notare come le Gorfer e le Sanzio abbiano livelli molto simili di assenza del personale insegnante, a loro volta leggermente più bassi rispetto alle scuole Bresadola.



## Attività di aggiornamento

La seguente tabella e il relativo grafico riepilogano le attività di aggiornamento degli insegnanti svolte a livello di istituto.

	Aggiornamento di istituto *				
	2011/2012	2012/2013		2013/2014	
	<i>ore</i>	<i>ore</i>	<i>g</i>	<i>ore</i>	<i>g</i>
<b>TOTALE IC TN5</b>	<b>ND</b>	<b>55</b>	<b>ND</b>	<b>63</b>	<b>14,5%</b>

\* Calcolato in ore totali di aggiornamento organizzato dall'istituto

Non è stato possibile recuperare i dati riguardanti l'anno 2011/2012. Confrontando le ultime due annualità notiamo però un incremento nelle ore di aggiornamento, che salgono del 14,5%. In futuro, con più dati a disposizione, si potranno fare considerazioni maggiormente approfondite.