

## IC TRENTO 5 – RAPPORTO DI AUTOVALUTAZIONE 2013/2014

### 2 - Risorse

Se l'area di valutazione del contesto serviva a ottenere una rappresentazione dello scenario all'interno del quale l'istituto "Trento 5" si trova ad operare, l'area delle risorse fornisce invece una descrizione dei mezzi che l'istituto ha a disposizione per svolgere la sua attività. In questo senso, dunque, il contesto va inteso come il "mondo esterno" – con i suoi problemi, le sue necessità e i suoi bisogni -, mentre le risorse costituiscono gli strumenti di partenza con i quali affrontarli.

L'area di valutazione delle risorse può essere divisa in due categorie, per ognuna delle quali sono indicati gli oggetti di indagine scelti:

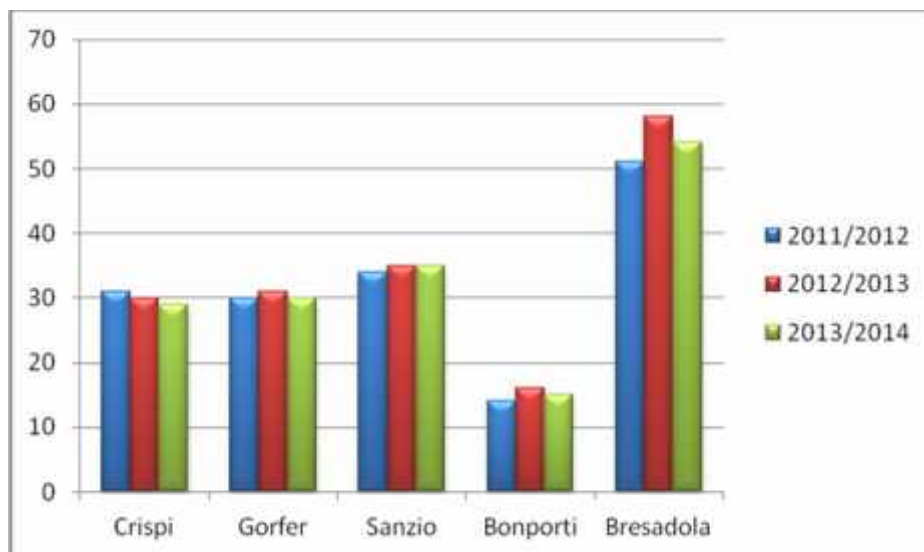
- risorse professionali** → personale docente – situazione complessiva:
  - numero di docenti per scuola;
  - rapporto numerico studenti/docenti;
  - stabilità dei docenti (numero di contratti a tempo determinato e a tempo indeterminato);
  - tasso di continuità dei docenti nell'istituto;dirigente scolastico: tasso di continuità;  
offerta formativa: corsi con CLIL;
- risorse strutturali** → numero di aule, laboratori e LIM;  
numero di computer a disposizione degli studenti.

*Nota metodologica.* Di qui in avanti capiterà abbastanza frequentemente di utilizzare uno strumento statistico chiamato "tasso di crescita", il cui simbolo è  $g$  [dall'inglese *growth rate*]. Il tasso di crescita misura l'evoluzione di un dato (incremento o decremento) nel corso del tempo, ed è espresso sotto forma di valore percentuale. In generale, il tasso di crescita  $g$  è uguale alla differenza tra l'incremento (o il decremento) di un dato in un certo periodo di tempo in rapporto con il valore iniziale. Ad esempio, se una scuola ha 100 alunni nell'anno A e 110 nell'anno B, il tasso di crescita è stato del 10%. Il risultato si ottiene calcolando la differenza tra i due valori ( $110 - 100 = 10$ ) e mettendo in rapporto la differenza con il valore iniziale ( $10 : 100 = 0,1 = 10\%$ ).

## Personale docente: docenti in servizio nell'istituto

La seguente tabella e il relativo grafico mostrano il numero di docenti in servizio, nel corso delle ultime tre annualità, nelle diverse scuole dell'istituto, insieme con il tasso di crescita.

	Totale dei docenti in servizio				
	2011/2012	2012/2013		2013/2014	
	<i>N°</i>	<i>N°</i>	<i>g</i>	<i>N°</i>	<i>g</i>
Crispi	31	30	-3,2%	29	-3,3%
Gorfer	30	31	3,3%	30	-3,2%
Sanzio	34	35	2,9%	35	0%
<b>TOTALE SP</b>	<b>95</b>	<b>96</b>	<b>1,1%</b>	<b>94</b>	<b>-2,1%</b>
Bonporti	14	16	14,3%	15	-6,3%
Bresadola	51	58	13,7%	54	-6,9%
<b>TOTALE SSPG</b>	<b>65</b>	<b>74</b>	<b>13,8%</b>	<b>69</b>	<b>-6,8%</b>
<b>TOTALE IC TN5</b>	<b>160</b>	<b>170</b>	<b>6,3%</b>	<b>163</b>	<b>-4,1%</b>



Come evidenziato dalla tabella, il numero totale di docenti in servizio presso l'istituto "Trento 5" ha subito un incremento nel passaggio tra le annualità 2011/2012 e 2012/2013, per poi ridursi nell'annualità successiva, attestandosi di poco sopra il valore precedente. Ragionando più in dettaglio, si può notare come questa fluttuazione abbia interessato essenzialmente le scuole medie. Torneremo a commentare questo dato nel paragrafo successivo, quando affronteremo il problema del rapporto studenti/docente, dal momento che l'incrocio dei diversi dati permette alcune interessanti considerazioni.

Per intanto notiamo una situazione di forte stabilità nel numero dei docenti in servizio presso la scuola primaria. Si noti che per tre annualità consecutive il valore massimo di cambiamento ammonta a una unità in più o in meno.

Leggermente diversa la situazione nelle medie ed in particolare nelle scuole "Bresadola", le quali – pur in un quadro di complessiva stabilità – hanno registrato un leggero "picco" del numero di docenti nel corso dell'annualità 2012/2013.

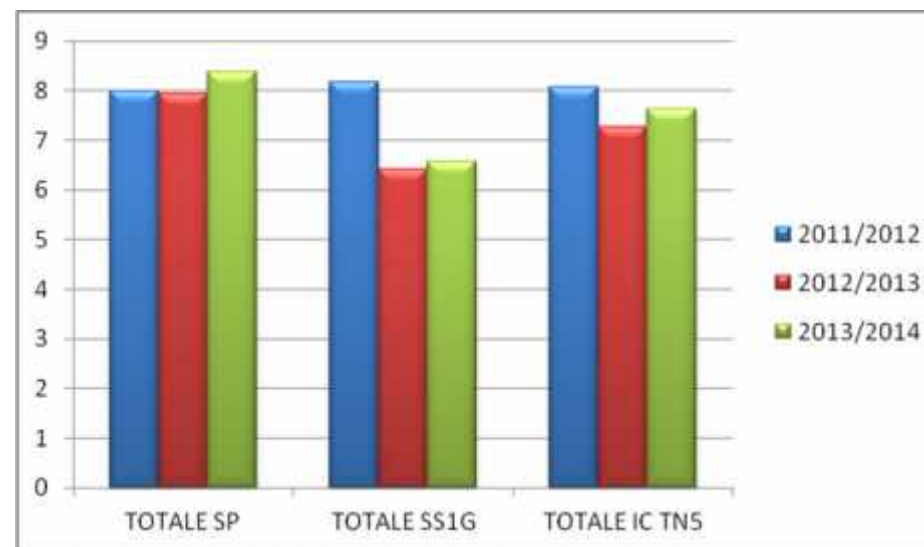
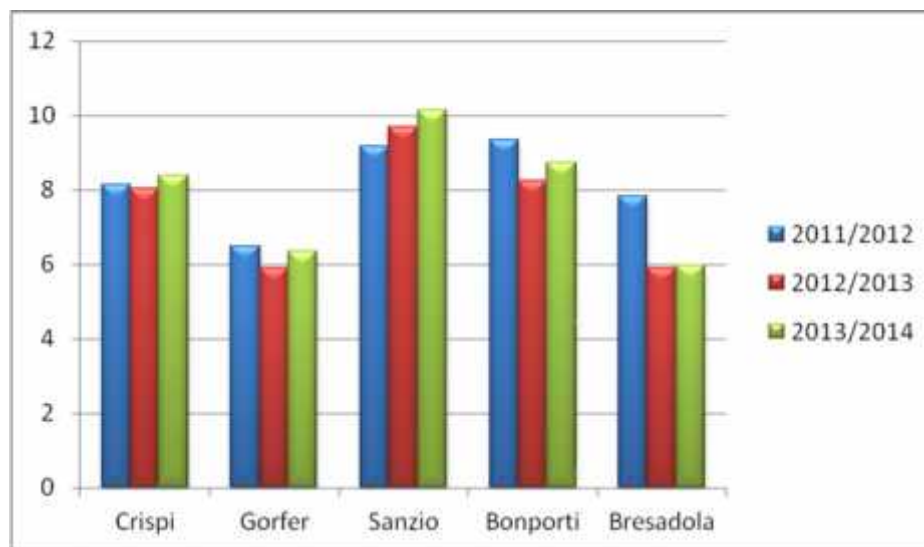
### Personale docente: rapporto studenti/docenti

La seguente tabella e i relativi grafici illustrano la proporzione numerica tra studenti e docenti nel corso delle ultime tre annualità, nonché il tasso di evoluzione di questo dato.

*Nota metodologica.* Il rapporto studenti/docenti indica in linea generale quanti studenti ci sono per ogni insegnante a livello di istituto, ma non va confuso con il numero medio di alunni per classe. I due dati, infatti, partono da basi numeriche diverse.

	Numero di studenti per singolo insegnante				
	2011/2012	2012/2013		2013/2014	
	N°	N°	g	N°	g
Crispi	8,13	8,03	-1,2%	8,38	4,3%
Gorfer	6,50	5,90	-9,2%	6,37	7,9%
Sanzio	9,18	9,69	5,5%	10,14	4,7%
<b>TOTALE SP</b>	<b>7,99</b>	<b>7,95</b>	<b>-0,5%</b>	<b>8,39</b>	<b>5,6%</b>
Bonporti	9,36	8,25	-11,8%	8,73	5,9%
Bresadola	7,84	5,91	-24,6%	5,98	1,1%

<b>TOTALE SSPG</b>	<b>8,17</b>	<b>6,42</b>	<b>-21,4%</b>	<b>6,58</b>	<b>2,5%</b>
<b>TOTALE IC TN5</b>	<b>8,06</b>	<b>7,28</b>	<b>-9,7%</b>	<b>7,63</b>	<b>4,8%</b>



Guardando i grafici, notiamo innanzitutto come il rapporto studenti/docente sia piuttosto stabile nella scuola primaria. Un leggero aumento si registra nell'anno 2013/2014, in conseguenza della stabilità nel numero di insegnanti (vedi paragrafo precedente) a fronte di un certo aumento delle iscrizioni.

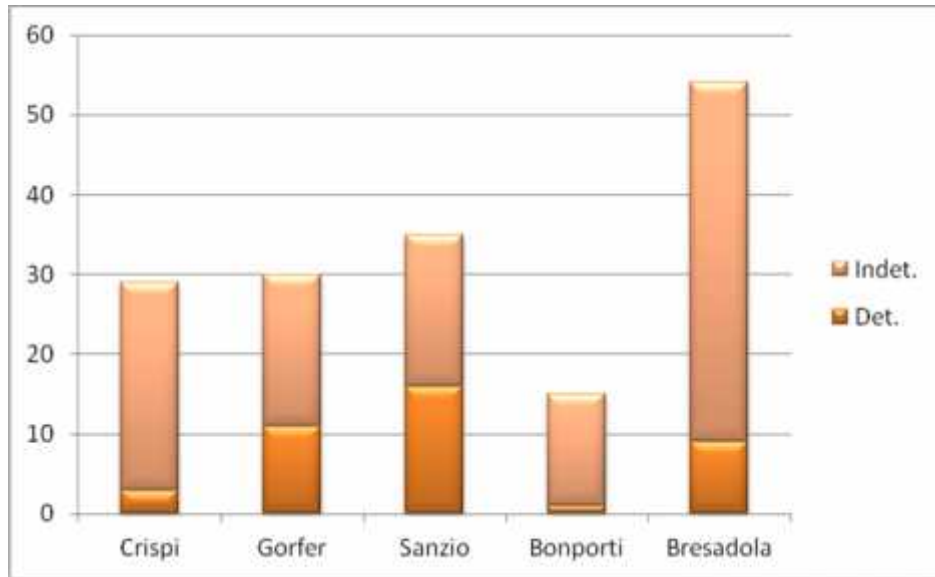
Diversa è la situazione nella scuola secondaria di primo grado. Come abbiamo visto prima, il numero di insegnanti è aumentato nell'anno scolastico 2012/2013, mentre il numero di studenti è contemporaneamente sceso del 10%. Ciò comporta inevitabilmente una variazione nel rapporto studenti/docenti. L'anno successivo, poi, il numero di insegnanti scende leggermente, ma rimane comunque superiore rispetto a quello di due anni prima, mentre intanto il numero di alunni, calando di un ulteriore 4,5%, compensa il calo degli insegnanti. Questo fa sì che il rapporto studenti/docenti si mantenga stabile nel passaggio tra le annualità 2012/2013 e 2013/2014.

## Personale docente: docenti a tempo determinato

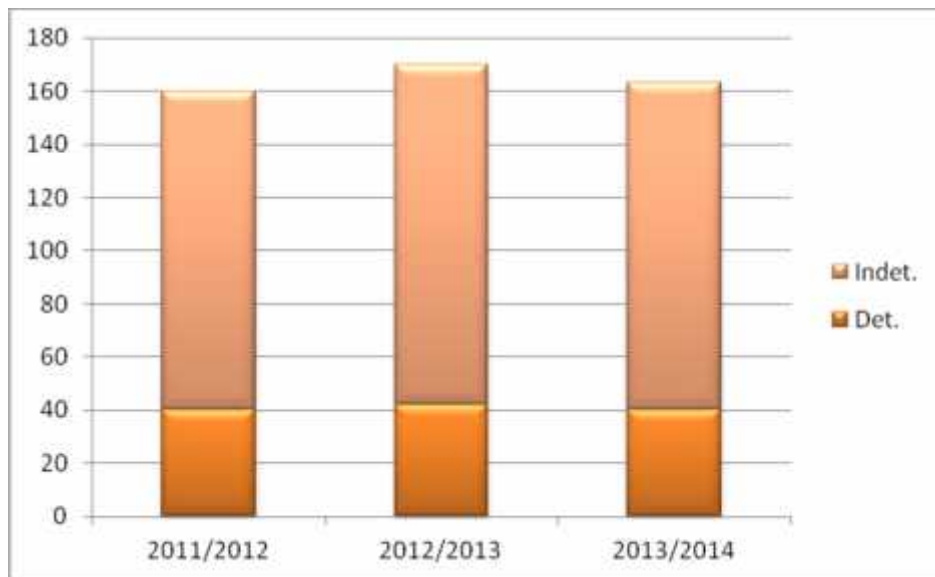
La tabella riporta il numero di docenti a tempo determinato che hanno prestato servizio nell'istituto durante gli ultimi tre anni, e il relativo tasso di crescita.

	Numero di docenti in servizio a tempo determinato*				
	2011/2012	2012/2013		2013/2014	
	N°	N°	%	N°	%
Crispi	6	4	-33,3%	3	-25,0%
Gorfer	10	9	-10,0%	11	22,2%
Sanzio	13	12	-7,7%	16	33,3%
<b>TOTALE SP</b>	<b>29</b>	<b>25</b>	<b>-13,8%</b>	<b>30</b>	<b>20,0%</b>
Bonporti	1	2	100%	1	-50,0%
Bresadola	10	15	50,0%	9	-40,0%
<b>TOTALE SSPG</b>	<b>11</b>	<b>17</b>	<b>54,5%</b>	<b>10</b>	<b>-41,2%</b>
<b>TOTALE IC TN5</b>	<b>40</b>	<b>42</b>	<b>5,0%</b>	<b>40</b>	<b>-4,8%</b>

Il seguente grafico mostra, per ogni scuola, il numero totale di docenti e la ripartizione in base al tipo di contratto (tempo determinato o indeterminato). Il dato è riferito solo all'ultima annualità (2013/2014).



Quest'altro grafico, invece, considera il dato aggregato dell'istituto Trento 5 e l'andamento nel corso delle ultime tre annualità.



Osservando l'ultimo grafico possiamo notare una certa stabilità – nel corso degli anni – del rapporto tra docenti con contratto a tempo determinato e docenti con contratto a tempo indeterminato.

Per quanto riguarda la distribuzione dei differenti tipi di contratto, invece, c'è una certa disomogeneità tra le diverse scuole dell'Istituto. Osservando il primo grafico, relativo all'ultimo anno scolastico, notiamo che le scuole "Sanzio" hanno avuto quasi la metà di docenti a tempo determinato, e le scuole "Gorfer" circa un terzo. L'incidenza dei contratti a tempo determinato scende nelle scuole "Bresadola", attestandosi comunque su un valore di quasi il 17%. Molto bassa invece la proporzione tra contratti a tempo determinato e a tempo indeterminato nelle scuole "Crispi" e "Bonporti".

### Personale docente: tasso di continuità

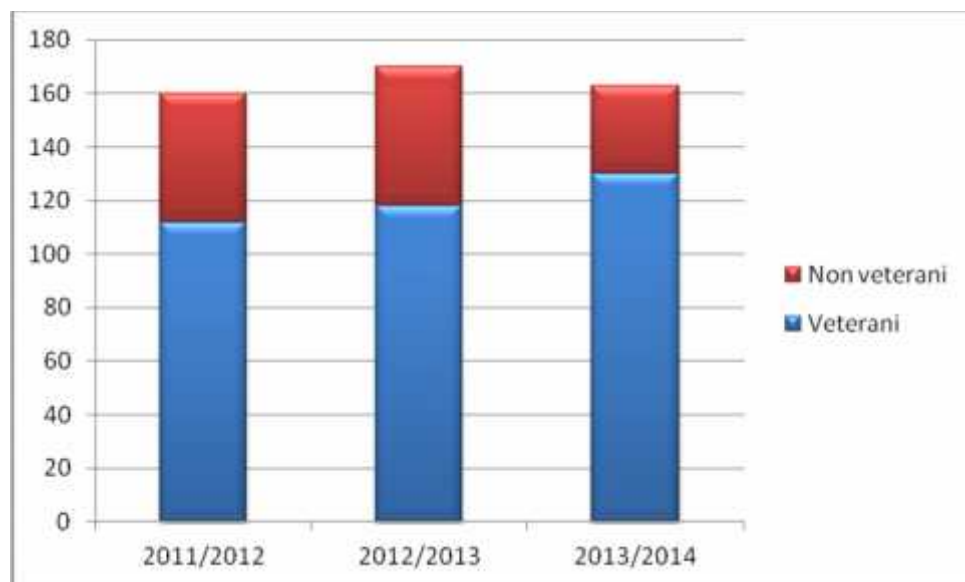
La seguente tabella mette in evidenza il numero e il tasso di evoluzione dei docenti "veterani". Si noti che sono considerati "veterani" - per una determinata annualità – tutti quei docenti che hanno prestato servizio l'anno prima presso lo stesso istituto.

	Numero di docenti veterani in servizio presso l'istituto*				
	2011/2012	2012/2013		2013/2014	
	N°	N°	%	N°	%
Crispi	27	25	-7,4%	29	16,0%
Gorfer	18	18	0%	17	-5,6%
Sanzio	26	21	-19,2%	25	19,0%
<b>TOTALE SP</b>	<b>71</b>	<b>64</b>	<b>-9,9%</b>	<b>71</b>	<b>10,9%</b>
Bonporti	10	11	10,0%	14	27,3%
Bresadola	31	43	38,7%	45	4,7%
<b>TOTALE SSPG</b>	<b>41</b>	<b>54</b>	<b>31,7%</b>	<b>59</b>	<b>9,3%</b>
<b>TOTALE IC TN5</b>	<b>112</b>	<b>118</b>	<b>5,4%</b>	<b>130</b>	<b>10,2%</b>

Per quanto riguarda la scuola primaria si avverte una certa tendenza alla stabilità nel numero di docenti veterani. Si registra infatti solo una piccola flessione del dato nell'anno 2012/2013, ma già nell'anno successivo il numero di veterani ritorna identico a quello del 2011/2012. La tendenza è decisamente confermata e rafforzata considerando l'andamento dei dati nella scuola secondaria di primo grado, dove si può notare una crescita importante nella continuità dei docenti, in special modo nell'anno 2012/2013.

La prossima tabella e il relativo grafico mettono in evidenza il rapporto tra docenti veterani e numero complessivo di docenti in servizio.

	Rapporto tra docenti veterani e non veterani				
	Veterani		Non veterani		Totale
	N°	%	N°	%	N°
2011/2012	112	70,0%	48	30,0%	160
2012/2013	118	69,4%	52	30,6%	170
2013/2014	130	79,8%	33	20,2%	163



Dai dati appena riportati emerge l'immagine di una scuola con un importante tasso di continuità del personale docente. Per due anni consecutivi infatti l'incidenza dei docenti veterani sul totale dei docenti in servizio è stata del 70%, mentre nell'ultimo anno scolastico tale valore è arrivato a sfiorare l'80%.

## Dirigente scolastico: tasso di continuità

Nella prossima tabella sono indicati gli anni di servizio svolti presso l'istituto da parte degli ultimi 4 dirigenti scolastici, nonché il periodo di svolgimento.

	Numero di anni di permanenza del dirigente presso l'istituto	
	N°	Anni
Rosa	2	2012/In corso
Toffoli	6	2006/2012
Pulisizzi	2	2004/2006
Vadagnini	3	2001/2004

## Offerta formativa: corsi con CLIL

La seguente tabella mostra il numero di classi nelle quali è attivato il progetto CLIL. Si consideri che tale progetto è attivo solo nelle scuole "Sanzio" e "Bresadola".

	Totale delle classi in cui è attivo il CLIL		
	2011/2012	2012/2013	2013/2014
	N°	N°	N°
Sanzio	13	14	15
<b>TOTALE SP</b>	<b>13</b>	<b>14</b>	<b>15</b>
Bresadola	2	3	5
<b>TOTALE SSPG</b>	<b>2</b>	<b>3</b>	<b>5</b>
<b>TOTALE IC TN5</b>	<b>15</b>	<b>17</b>	<b>20</b>

Dalla tabella si nota un costante aumento delle classi con CLIL nel corso degli ultimi tre anni, a dimostrazione del successo di tale opportunità formativa.

## Numero di aule, laboratori e LIM

La seguente tabella mostra il numero di aule, laboratori e LIM dislocati nelle diverse scuole dell'istituto.

	Numero aule			Aule con LIM			Numero laboratori			Laboratori con LIM		
	2011/2012	2012/2013	2013/2014	2011/2012	2012/2013	2013/2014	2011/2012	2012/2013	2013/2014	2011/2012	2012/2013	2013/2014
Crispi	12	11	11	2	2	2	7	8	8	2	2	2
Gorfer	10	10	10	5	6	6	8	8	8	1	1	1
Sanzio	13	14	15	9	10	12	6	5	4	1	1	1
<b>TOTALE SP</b>	<b>35</b>	<b>35</b>	<b>36</b>	<b>16</b>	<b>18</b>	<b>20</b>	<b>21</b>	<b>21</b>	<b>20</b>	<b>4</b>	<b>4</b>	<b>4</b>
Bonporti	ND	6	6	ND	3	3	ND	5	5	ND	1	1
Bresadola	ND	19	18	ND	13	15	ND	8	8	ND	1	1
<b>TOTALE SSPG</b>	<b>0</b>	<b>25</b>	<b>24</b>	<b>0</b>	<b>16</b>	<b>18</b>	<b>0</b>	<b>13</b>	<b>13</b>	<b>0</b>	<b>2</b>	<b>2</b>
<b>TOTALE IC TN5</b>	<b>35</b>	<b>60</b>	<b>60</b>	<b>16</b>	<b>34</b>	<b>38</b>	<b>21</b>	<b>34</b>	<b>33</b>	<b>4</b>	<b>6</b>	<b>6</b>

Dalla tabella si può notare come ci sia stato un leggero aumento nel numero di LIM. Il rapporto aule con LIM/aule senza LIM è del 45% nel 2011/2012 (al netto dei dati non disponibili per le scuole secondarie di primo grado), del 56% nel 2012/2013 e del 63% nel 2013/2014. Si tratta di una crescita significativa che è opportuno mettere in evidenza.

## Numero di computer a disposizione degli studenti

La seguente tabella mostra il numero di computer a disposizione degli studenti presenti nelle diverse scuole dell'istituto. Dal momento che non sono disponibili gran parte dei dati per l'anno scolastico 2011/2012 e il dato delle scuole "Gorfer" per l'annualità 2012/2013 non è stato possibile calcolare tutti i tassi di evoluzione.

	Totale computer ad uso degli studenti*		
	2011/2012	2012/2013	2013/2014
	N°	N°	N°
Crispi	15	15	15
Gorfer	13	13	13
Sanzio	ND	25	25
<b>TOTALE SP</b>	<b>ND</b>	<b>53</b>	<b>53</b>
Bonporti	ND	17	17
Bresadola	ND	27	27
<b>TOTALE SSPG</b>	<b>ND</b>	<b>44</b>	<b>44</b>
<b>TOTALE IC TN5</b>	<b>ND</b>	<b>97</b>	<b>97</b>

